

Capatect Capapor[®] Rahmen- Gurt-/Gesimsprofile 121/010-011

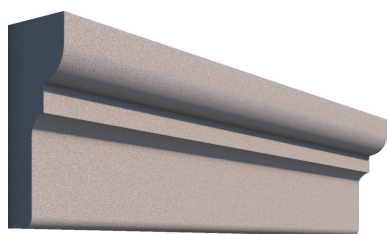
Profilés décoratifs pour l'extérieur et l'intérieur

Description de produit

Domaine d'utilisation	<p>Éléments de façade légers pour la décoration autour des fenêtres et des garnitures de façade. Peut être utilisé sur les murs pleins et les systèmes d'isolation de façade Capatect avec des panneaux isolants à base de polystyrène ou de laine minérale.</p> <p>Comme reproduction des moulures lors d'une rénovation.</p> <p>Comme décoration sur les murs intérieurs.</p>
Propriétés	<ul style="list-style-type: none"> ■ éléments décoratifs à base de granulés minéraux ■ peut être mis en couleur avec des peintures murales extérieures appropriées ■ donne un résultat final optique attrayant et une qualité technique excellente ■ facile à coller avec Capatect Capapor Profilkleber 121/109 ■ des possibilités illimitées
Conditionnement	Par pièce
Teintes	gris
Stockage	Conserver dans un endroit sec et frais et protéger de l'humidité. Stockez sur une surface plane pour éviter toute déformation.
Données techniques	<ul style="list-style-type: none"> ■ Densité brute: env. 500 kg/m³ ■ Réaction au feu: Classe A2-s1, d0 conforme DIN EN 13501-1 (jusqu'à une épaisseur de profilé de 100 mm inclus) ■ Coefficient de dilatation thermique: Env. 10,5*10⁻⁶ K⁻¹ basé sur DIN EN 14617-11
Produits supplémentaires	Capatect Capapor Profilkleber 121/109, Capatect Capapor Profilspachtel 121/110, Capatect Dekorprofildübel 677
Numéro du produit	121/010-011

Application

Préparation du support	<p>Tous les supports doivent être porteurs, lisses, propres et exempts de substances pouvant diminuer l'adhérence.</p> <p>Sur les systèmes d'isolation de façade, les éléments doivent être appliqués sur une couche d'armature sèche. L'irrégularité du support ne doit pas dépasser 2 mm, mesurée à partir des côtés de l'élément. Vérifiez la capacité portante du béton et du plâtre non traité et enlevez les parties non adhérentes. Traiter les supports absorbants avec un primaire approprié.</p>
------------------------	--



INFORMATION TECHNIQUE

Conditions de mise en œuvre	Durant les phases d'application et de séchage, la température ambiante et celle du support ne peuvent pas être inférieures à + 5 °C ni supérieures à +30 °C. Ne pas travailler sur des surfaces chauffées par le soleil, en cas de pluie ou de vent fort.
Séchage/Temps de séchage	Env. 24 heures (20 °C et 65 % d'humidité relative de l'air) à l'emploi de Capatect Capapor Profilkleber 121/109. En cas de température inférieure et d'humidité de l'air plus importante, ces délais s'allongent.
Nettoyage des outils	Immédiatement après l'emploi à l'eau.
Montage, Fixation, Coupage	Préparation Dépoussiérez les éléments Capapor et sciez-les à la bonne taille si nécessaire. Utilisez une scie à dosseret et une boîte à onglets. Déterminez à l'avance l'endroit où les éléments doivent être installés.

Montage

Coller Capatect Capapor Rahmen-, Gurt- und Gesimsprofile sur le support porteur et plat avec Capatect Capapor Profilkleber 121/109. Si nécessaire, coupez les éléments sur mesure à l'aide d'une scie à dosseret et d'une boîte à onglets. Avant de coller, dépoussiérez les éléments (découpés à la taille). Lissez au préalable les surfaces des éléments à peindre avec une cale à poncer.

Couche de fond

Appliquez une couche de fond sur les bords des joints d'about et des joints de raccordement avec Sylitol RapidGrund 111 avant d'appliquer le joint de mastic.
Conseil pratique : apprêtez les côtés du joint avant de le coller.

Coller

Appliquer Capatect Capapor Profilkleber 121/109 sur toute la surface du support et au dos de l'élément à coller à l'aide d'une taloche dentelée (dents de 8-10 mm) selon la méthode Floating-Buttering. Le collage se fait sur toute la surface, y compris sur les éléments découpés. Appuyez fermement sur l'élément en glissant et en exerçant une légère pression. Si nécessaire, sécuriser contre d'éventuels glissements. Les joints de raccordement au support doivent être scellés avec de la colle tout autour.

Scellez les joints de colle à l'aide d'une brosse humide. Collez les joints d'onglet, etc. sur toute la longueur de l'assemblage.

La connexion supérieure de l'élément au support doit être complètement scellée avec de la colle. En cas de raccords horizontaux, ceux-ci doivent être réalisés sous forme de joints creux. Nettoyer immédiatement à l'eau la couche d'armature contaminée par le Profilkleber 121/109 pour éviter les problèmes d'adhérence de l'enduit minéral.

Fixation mécanique supplémentaire

Dans le cas d'éléments dont la saillie (épaisseur) est supérieure à 150 mm ou dont le rapport hauteur/épaisseur est inférieur à 2, une fixation mécanique supplémentaire est nécessaire.

Après durcissement de la colle, ancrer les profilés de grandes dimensions avec 2 à 3 Capatect Dekorprofildübel 677 par m sur le support porteur (distance entre les bords min. 100 mm). Pré-percez le profilé à une profondeur d'au moins 20 mm avec une fraise. La profondeur doit être telle qu'il reste au moins 50 mm d'épaisseur de profilé.

Alignez les profils et percez-les dans le support porteur. Enlevez la poussière de forage. Placez la cheville (et éventuellement le bouchon) dans le trou percé et scellez le trou percé avec Capatect Capapor Profilspachtel 121/110. Poncez le Capapor Profilspachtel au ras de la surface.

Fixation avec Capapor Montageconsole

Le rapport hauteur/épaisseur de l'élément est limité à ≥ 1 .

Les consoles d'assemblage Capapor sont recommandées pour les éléments dont le poids > 4,5 kg/m et/ou l'épaisseur > 80 mm. Le support de montage est collé au préalable sur le support porteur (collage sur toute la surface) et ancré mécaniquement avec Capatect Dekorprofildübel 677 après séchage suffisant de la colle. Consommation minimale de 2 à 3 pièces par mètre.

Garnitures de façade et joints de raccordement

Les bords des joints apprêtés avec OptiSilan TiefGrund doivent être suffisamment secs. Les joints constitués de plusieurs éléments ne doivent pas être aboutés s'ils ont une épaisseur > 20 mm. Appliquer ces éléments avec un joint ouvert d'environ 10 mm. Sceller le joint résultant avec Capatect Füllschaum B1 056/00 après un séchage d'au moins 24 heures. Après le durcissement de la mousse de remplissage, racler le joint sur une profondeur d'environ 10 mm et le colmater avec Capatect Fugenmasse MS pour obtenir une surface lisse. Sceller les joints latéraux (terminaux) et horizontaux supérieurs avec de la Fugenmasse MS. Les raccords à d'autres parties du bâtiment, par exemple les fenêtres, doivent être remblayés dans le joint de raccordement et ensuite scellés avec la Fugenmasse MS. Adaptez la largeur du joint à l'effet thermique attendu (selon la norme DIN 18540).

Mise en couleur des éléments

Une fois que les joints et la colle ont suffisamment séché, peignez les éléments au moins deux fois avec une peinture murale extérieure appropriée, par exemple Muresko ou ThermoSan NQG. Dans le cas de couleurs sombres, degré de clarté < 20, un TSR (Total Solar Reflectance) de ≥ 25 % doit être maintenu. La possibilité de fines fissures ou de fentes de retrait dans la couche de peinture au niveau des joints (de raccordement) ne peut être exclue. Il ne s'agit pas d'un problème technique. Les petits dommages aux éléments peuvent être réparés avec Capatect Capapor Profilspachtel 121/110.

Remarques

Les surfaces horizontales des éléments

Les surfaces horizontales qui dépassent de plus de 20 mm doivent avoir une inclinaison d'au moins 5° ou 8 %. Selon l'épaisseur et le type de l'élément, celui-ci doit être équipé d'un nez de goutte.

Surfaces avec projection d'eau (soubassement)

Capatect Capapor Rahmen-, Gurt- und Gesimsprofile doit être imperméabilisé contre les projections d'eau. L'extrémité de l'élément doit être étanche jusqu'à un minimum de 10 mm sur le support solide. Les éléments Capapor doivent être revêtus de Capatect SockelFlex jusqu'à au moins 50 mm au-dessus du niveau du sol. Apprêtez ces zones avec Sylitol RapidGrund 111 1:2 dilué avec de l'eau. Si des projections d'eau sont prévues jusqu'à 300 mm au-dessus du sol, imprégnez d'abord les éléments avec DisboXAN 450 Fassadenhydrophobierung.

Les éléments Capapor sont constitués de matières premières minérales.

Les propriétés de surface sont similaires à celles des enduits minéraux. Si nécessaire, demandez conseil à DAW Belgium.

Renseignez-vous à l'avance sur les possibilités de tailles déviantes. La proposition graphique doit être vérifiée et approuvée avant que la commande finale ne soit passée. Une confirmation écrite est requise.

Application:	
Poids	max. 40 kg/élément, surface de colle: max. 40 kg/m ²
Longueur	max. 2.250 mm/élément
Longueur (à partir de 19 kg/m)	max. 1.120 mm/élément
Largeur	max. 520 mm/élément

Pour d'autres applications, veuillez demander conseil.

Les dimensions plus fines et autres de Capatect Capapor Rahmen-, Gurt- oder Gesimsprofile imposent des exigences plus élevées afin d'obtenir un résultat final plat. Les éléments peuvent également se briser plus rapidement. Prenez au préalable les mesures nécessaires sur place.

Protection contre les intempéries

Pour les Capatect Capapor Dekor- und Fassadenprofilen avec un saillie de > 150 mm, un recouvrement métallique est recommandé. En alternative, les surfaces horizontales peuvent être traitées avec Capatect SockelFlex dans lequel est incorporé Kobau Elastic-Gewebe 10/10. Ensuite, peignez au moins deux fois avec Disbon 404.

Ces surfaces doivent être apprêtées avec OptiSilan TiefGrund. Les éléments installés horizontalement sans revêtement métallique supplémentaire se salissent plus rapidement.

Joint de raccordement

Les joints entre les éléments sont optiquement visibles. Après la mise en peinture, des fissures capillaires dans la couche de peinture peuvent être visibles. Cela n'affecte pas la fonction de la couche de peinture.

Chargement

Les Capatect Capapor Dekor- und Fassadenprofilen peuvent être chargés avec leur propre poids, le vent et la neige. Vous ne pouvez pas vous tenir debout ou marcher sur les éléments.

Comportement au feu

Selon l'application et la peinture extérieure utilisée, une déviation du comportement au feu est possible. La classification du comportement au feu mentionnée est en combinaison avec la peinture pour murs extérieurs Caparol Sylitol NQG.

Conseil

Indications de danger / Conseils de sécurité (réglementation en vigueur lors de l'impression)

Elimination des déchets

Centre Service Clients

Attention ! Ne pas jeter les éléments et les déplacer sur une surface lisse et stable. Si plusieurs éléments sont empilés, placez du carton ondulé entre les éléments pour éviter qu'ils ne soient endommagés et pliés. Les côtés doivent être protégés en plus.

Inhoud / verpakking afvoeren volgens lokale regelgeving

DAW Belgium S.R.L

Tél.: (+32) (0)11 60 56 30

Fax: (+32) (0)11 52 56 07

E-mail: info-tech@daw.be

www.caparol.be

Information technique - Edition: 06-2023

Nos fiches techniques sont établies selon les plus récents enseignements de la technique et notre expérience. Notre responsabilité ne saurait cependant être engagée quant à la validité générale des préconisations, du fait que l'application se situe en dehors de notre influence, et que la diversité des supports exige dans chaque cas une adaptation selon les conditions rencontrées.

A la parution d'une nouvelle édition, la présente fiche technique est annulée d'office. Veuillez vous assurer de posséder la dernière mise à jour en vérifiant sur www.caparol.be.